

АНТОН ПАВЛОВИЧ ЧЕХОВ О ПРИРОДЕ И ПОГОДЕ

Бровко Пётр Фёдорович,
доктор географических наук,
профессор ШЕН ДВФУ



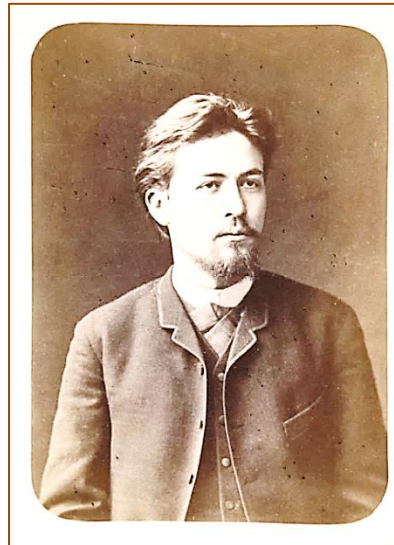
**«У природы нет плохой погоды,
Каждая погода – благодать...»**
(Андрей Петров)

В 2020 году исполняется 160 лет со дня рождения выдающегося писателя нашей страны Антона Павловича Чехова – великого путешественника, широко эрудированного человека. Готовясь к своей поездке на Сахалин в 1890 году, он проштудировал десятки книг из самых разных областей знания. «Работа разнообразная, но нудная... Приходится быть и геологом, и метеорологом, и этнографом, а к этому я не привык, и мне скучно», – писал Чехов в письме известному издателю А.С. Суворину.

Тема природы в произведениях Чехова представлена широко, достаточно вспомнить пьесу «Вишневый сад» или повесть «Степь», а также в письмах из разных мест его проживания или многочисленных путешествий. Во время поездки по Сибири Чехова поразили горы у Красноярска: «... они, как высокие стены, окружают город, и мне живо вспомнился Кавказ». А вот и кавказские впечатления (из письма А. Суворину 25 июля 1888 г.): «Природа удивительная до бешенства и отчаяния. Всё ново, сказочно, глупо и поэтично. Эвкалипты, чайные кусты, кипарисы, кедры, пальмы, ослы, лебеди, буйволы, сизые журавли, а главное – горы, горы и горы без конца и краю...». Поделился этими

впечатлениями Антон Павлович и в письме от 12 августа 1888 г. К.С. Баранцевичу: «Видел море во всю его ширь, Кавказский берег, горы, горы, горы, эвкалипты, чайные кусты, водопады, свиней с длинными острыми мордами, деревья, окутанные лианами, как вуалью, тучки, кочующие на груди угёсов-великанов, дельфинов, нефтяные фонтаны, подземные огни... храм огнепоклонников, горы, горы, горы...».

И тут же дадим картинку другого края Российской империи:



А.П. Чехов . «Везенберг и Ко». Санкт-Петербург, после 1889 г. ©РОСФОТО

«Если художнику-пейзажисту случится быть на Сахалине, то рекомендую его вниманию Арковскую долину. Это место, помимо красоты положения, чрезвычайно богато красками, так что трудно обойтись без устаревшего сравнения с пёстрым ковром или калейдоскопом. Вот густая сочная зелень с великанами-лопухами, блестящими от только что бывшего дождя, рядом с ней на площадке не больше, как сажени в три, зеленеет рожь, потом клочок с ячменём, а там опять лопух, за ним

клочок земли с овсом, потом грядка с картофелем, два недоросля подсолнуха с поникшими головами, затем клинышком всходит густо-зелёный конопляник, там и сям гордо возвышаются растения из семейства зонтичных, похожие на канделябры, и вся эта пестрота усыпана розовыми, ярко-красными и пунцовыми пятнышками мака. По дороге встречаются бабы, которые укрылись от дождя большими листьями лопуха, как

ИМЕНА И ДАТЫ

косынками, и оттого похожи на зелёных жуков. А по сторонам горы — хотя и не Кавказские, но всё-таки горы» [6, с. 102].

Этот яркий штрих дивной природы представлен в его книге «Остров Сахалин», которую мы рассматриваем в данном случае как страноведческое издание. При этом Чехов широко применяет научный метод, называемый сравнительно-географическим [1, 2].



Село Чехов в устье реки Чеховки (о. Сахалин, Холмский городской округ). Фото Андрея Сучкова

«Пока я плыл по Амуру, у меня было такое чувство, как будто я не в России, а где то в Патагонии или Техасе; не говоря уже об оригинальной, не русской природе, мне всё время казалось, что склад нашей русской жизни совершенно чужд коренным амурцам, что Пушкин и Гоголь тут непонятны и потому не нужны, наша история скучна и мы, приезжие из России, кажемся иностранцами» [6, с. 28].

«...один важный человек, беседуя с поселенцами о сельском хозяйстве и давая им советы, сказал, между прочим: «Имейте в виду, что в Финляндии сеют хлеб по склонам гор». Но Сахалин — не Финляндия, климатические, а главным образом почвенные условия исключают какую бы то ни было культуру на здешних горах» [6, с. 99].

«Оно [*Рыковское – П.Б.*] не похоже на Александровский пост; то городок, маленький Вавилон, имеющий уже в себе игорные дома и даже семейные бани, содержимые жидом, это же настоящая серая русская деревня без каких-либо претензий на культурность» [6, с. 133].

«Колебания температуры и числа дней с осадками в Тымовском уже не так значительны. Лето здесь теплее, зима суровее; средняя температура года ниже нуля, то есть ниже даже, чем на Соловецком острове» [6, с. 136].

К теме погоды и климата писатель явно неравнодушен. Она постоянно фигурирует в его произведениях, часто встречается в письмах и составляет, по нашему мнению, тему отдельного исследования. Для Сахалина это весьма актуально.

«Благодаря морской капусте и сравнительно мягкому климату юго-западное побережье я считаю единственным пока местом на Сахалине, где ссыльная колония возможна». [*Прим. Ныне это территория Холмского городского округа – П. Б.*]

«...в Корсаковском посту, если брать средние температуры, лето, осень и весна теплее, чем в Дуэ, почти на 2°, а зима мягче почти на 5°. Между тем, на той же Аниве, но только немного восточнее Корсаковского поста, в Муравьёвском, температура уже значительно ниже и скорее подходит к дуйской, чем корсаковской. А на 88 верст севернее Корсаковского поста, в Найбучи, командир «Всадника» утром 11 мая 1870 г. записал два градуса мороза; шёл снег».

«Если в Александровском округе климат морской, то в Тымовском он континентальный, хотя между станциями обоих округов не более 70 верст» [6, с. 136].

А.П. Чехов приводит данные по климату (температура среднегодовая и по месяцам) для Александровского округа и сравнивает их с аналогичными по Череповецкому уезду Новгородской губернии: «Средняя годовая температура в Александровском округе равна +0,1, то есть почти 0, а в Череповецком уезде +2,7. Зима в Александровском округе суровее, чем в Архангельске, весна и лето как в Финляндии, и осень, как в

ИМЕНА И ДАТЫ

Петербурге, средняя годовая температура, как в Соловецких островах, где она тоже равна 0» [6, с. 91].

Мы сравнили температуру в указанных местах с её современными значениями [3].



Памятник А.П. Чехову во Владивостоке. Фото Анастасии Котляровой

Оказалось, что за истекший век среднегодовая температура воздуха повысилась как на Северном Сахалине, так и в районе Череповца (на 0.2 и 0.6 градусов соответственно). Потепление климата Земли в настоящее время – хорошо известное явление по многим регионам планеты. И важно, что для Сахалина исходные данные для сравнения представлены не только писателем, но и учёным-географом А.П. Чеховым.

Прибрежная зона острова Сахалин формируется в различных геологических и климатических условиях.

Береговые процессы в Татарском проливе Японского моря и на юге Сахалина до м. Терпения соответствуют гумидной (умеренной) зоне. Берег же Охотского моря, находящийся под влиянием морских льдов до 8 месяцев в году, близок к субарктике, где преобладают тундровые ландшафты. «Холодные течения, идущие от северных островов [*Шантарские острова в западной части Охотского моря – П. Б.*], где даже в конце лета бывает ледоход, омывают Сахалин с обеих сторон, причём восточному берегу, как более открытому течениям и холодным ветрам, приходится принимать наибольшую долю страданий; не подлежит сомнению, что чем южнее, тем теплее, и на южной части

западного берега [*Холмский городской округ – П. Б.*] наблюдается сравнительно богатая флора, но всё-таки, увы, до Франции или Японии далеко» [6, с. 154–155]. Чехов также отмечал: «Берег залива [*Ныйский – П. Б.*] произвёл на Полякова унылое впечатление; он называет его типичным характерным образчиком ландшафта полярных стран...». И еще: «Начиная с Трамбауса, вся северная треть острова представляет из себя равнину, совершенную тундру...» [*подчеркнуто мной – П. Б.*].

Таким образом, по А. П. Чехову прибрежная зона Сахалина делится на два типа: умеренную зону и субарктическую (тундровую). По нашим исследованиям, выполненным с использованием многозональных космических снимков в разные сезоны года, граница между зонами пересекает остров Сахалин по диагонали – от м. Погиби до м. Терпения [4].

Наблюдения над природой и погодой, как известно, «суть география». И надо отметить, что это слово встречено на страницах чеховских работ не единожды. После поездки на Сахалин Чехов относит себя к сообществу людей, для которых путешествие – это жизнь, а главный жизненный вопрос: «Что там, за горизонтом?» Подтверждают этот тезис слова из эпистолярного наследия великого писателя. После поездки на Сахалин он ряд писем подписал как: «Географ А. Чехов» (Н.М. Линтварёвой письмо от 25 октября 1891); «Ваш А. Чехов. Географ» (А.И. Смагину – 10 декабря 1891); «Маньяк-хуторянин и Географ. А. Чехов» (Н.М. Линтварёвой – 14 декабря 1891).

Готовить скорее документальное, чем художественное, произведение о Сахалине Чехов начал, ещё только собираясь в путешествие. В марте 1890 года он сообщает в одном из писем: «Я начал уже писать про Сахалин. Написал страниц пять «истории исследования». Вышло ничего себе, как будто по-умному и авторитетно. Начал и географию с градусами и мысами» (А.С. Суворину – 4 марта 1890).

Мысов на Сахалине, где преобладают абразионные скалистые берега, более чем достаточно; среди них самые крайние северные мысы – Марии и Елизаветы, самые южные – Анива и

ИМЕНА И ДАТЫ

Крильон. Весьма заметен и выступающий далеко в Охотское море в виде «спинного плавника гигантской рыбы» полуостров Терпения с одноименным мысом. Координаты крайних точек Сахалина приведены в книге Чехова. Взятые они из работы агронома М.С. Мицуля «Очерк острова Сахалин в сельскохозяйственном отношении» (1873). Мы уже отмечали несоответствие широты крайней северной точки Сахалина – мыса Елизаветы её реальному положению [3]. На это указывает и автор замечательного труда «Комментарий к книге А.П. Чехова «Остров Сахалин» М.С. Высоков [5]. Правда, в этой работе приведены разные современные координаты: 54° 24' с. ш. (с.19) и 54° 25' 31 с.ш. (с.76), а на фото «Мыс Елизаветы» (с. 388) показан берег полуострова Шмидта, как минимум, в 30 км южнее одного мыса.

А.П. Чехов пишет о географических атласах Крузенштерна и Ларусса (Larousse), где «будет изображён весь свет. Всего выйдет около 50 выпусков» (М.П. Чеховой от 3 (15) декабря 1897). «Спасибо за хлопоты. Атлас Крузенштерна мне нужен теперь или по возвращении из Сахалина. Лучше теперь. Вы пишете, что карта его плоха. Потому-то она мне и нужна, что она плоха, а хорошую я уже купил у Ильина за 65 к.» (А.С. Суворину; около 20 февраля 1890). Ныне эта карта, приобретенная в книжном и картографическом магазине географа А.А. Ильина на Петровских линиях в Москве, хранится в Доме-музее А.П. Чехова в Ялте [7].

Природа, её исследователи и почитатели отражены на страницах и других произведений А.П. Чехова:

«Никитин жил... вместе со своим товарищем, учителем географии и истории Ипполитом Ипполитычем. Этот Ипполит Ипполитыч, ещё не старый человек, с рыжею бородкой, курносый, с лицом грубоватым и неинтеллигентным, как у мастерового, но добродушным, когда вернулся домой Никитин, сидел у себя за столом и поправлял ученические карты. Самым нужным и самым важным считалось у него по географии черчение карт, а по истории – знание хронологии...» («Учитель словесности») [*Это верно: география без карты никуда – П. Б.*];

«Учитель географии Галкин на меня злобу имеет, и, верьте-с, я у него не выдержу сегодня экзамена», – говорил, нервно потирая руки и потея, приемщик X-го почтового отделения Ефим Захарыч Фендриков, седой, бородатый человек с почтенной лысиной и солидным животом». «Обратимся к науке, которую вы как чиновник почтового ведомства, вероятно, любите. География – наука почталыонов» («Экзамен на чин») [*И это верно: география – наука также агрономов, моряков, нефтяников, архитекторов и пр., и пр., и пр. – П. Б.*];

«Ну, что, например, можно ожидать нового для Москвы от нового 1884 года? Москва будет находиться под 55° 46' широты и 35° 20' долготы. Средняя температура года не превысит, как и прежде, 3,9 по Цельсию. Летом вода будет тёплая, зимою холодная» (Из цикла «Осколки московской жизни»).

В письме начальнику Сахалина В.О. Кононовичу 19 февраля 1891 г. А.П. Чехов пишет: «Для заведующего училищами я посылаю «Подробный план занятий» Баранова. Для учителей всех шести школ, включая в том числе и закрытую Дербинскую, я посылаю по одному экземпляру «Руководство к букварю» Тихомирова, «Руководство к «Родному слову», «Географию» Пуциковича, «Методику» Евтушевского, «Военную гимнастику» Везенкова, «Методику русского письма» Гербача и «Полную пропись» Гербача» [*Прим. Элементарная география Ф.Ф. Пуциковича выдержала в России к 1916 году 32 издания; подчёркнуто мной – П. Б.*].

И заключительным аккордом дадим слово ветеринарному врачу Ивану Иванычу из рассказа «Крыжовник»: «Человеку нужно не три аршина земли, не усадьба, а весь земной шар, вся природа, где на просторе он мог бы проявить все свойства и особенности своего свободного духа».

Список литературы:

1. Бровко, П. Ф. А.П. Чехов и его «Остров Сахалин» (географические сюжеты) // Власть книги. Научно-информационный альманах, 2005. Вып. 5. С. 54–57.

ИМЕНА И ДАТЫ

2. Бровко, П. Ф. «Остров Сахалин» А.П. Чехова как страноведческое произведение // Печатный двор – Дальний Восток России. 2010. №10. С. 49–53
3. Бровко, П. Ф. Территория в географии: книга А.П. Чехова «Остров Сахалин» // «Остров Сахалин» – открытый финал» : сборник материалов Междунар. науч. конференции. – Южно-Сахалинск, 2016. – С. 60–66
4. Бровко П. Ф. Лагунные берега Тихоокеанской России: морфология, эволюция, природопользование /П. Ф. Бровко, Г. Н. Дзен, М. Г. Жуковина, А. В. Малюгин // Геосистемы Северо-Восточной Азии : особенности их пространственно-временных структур, районирование территории и акватории. Владивосток : Дальнаука, 2019. С. 532–537.
5. Высоков, М. М. Комментарий к книге А. П. Чехова «Остров Сахалин». – Владивосток – Южно-Сахалинск : Рубеж, 2010. – 848 с.
6. Чехов, А. П. Остров Сахалин /авт. вступ. ст. и прим. М. Л. Семанова. – Москва: Советская Россия, 1984. – 368 с.
7. Письма А. П. Чехова. – URL: <http://chehovlit.ru/chehov/letters/1890-1892/letter-772.htm> (дата обращения: 10.01.2020).